

**İSTANBUL KÜÇÜKÇEKMECE
GÖL HAVZASI KAZILARI
EXCAVATIONS OF KÜÇÜKÇEKMECE LAKE BASIN
(BATHONEA)**

BU KİTAP
MARPORT KÜLTÜR HİZMETİDİR





T.C.
KÜLTÜR VE TURİZM BAKANLIĞI



İSTANBUL KÜÇÜKÇEKMECE GÖL HAVZASI KAZILARI

EXCAVATIONS OF KÜÇÜKÇEKMECE LAKE BASIN
(BATHONEA)



ARKEOLOJİ VE SANAT YAYINLARI

ARKEOLOJİ VE SANAT YAYINLARI
İSTANBUL KÜÇÜKÇEKMECE
GÖL HAVZASI KAZILARI
EXCAVATIONS OF KÜÇÜKÇEKMECE LAKE BASIN
(BATHONEA)

Yayımlayan
Nezih BAŞGELEN

Editör
Şengül G. AYDINGÜN

Yardımcı Editörler
Błażej STANISLAWSKI, Şeniz ATİK, Haldun AYDINGÜN, Dürdane KAYA, Ayberk ENEZ

Fotoğraf Editörü
Haldun AYDINGÜN

İngilizce Editör
Emre KURUÇAYIRLI

Düzenleme
Erol BARLAS

ISBN: 978-605-???-???-?

Sertifika No: 10459

© 2017 Arkeoloji ve Sanat Yayınları Tur. San. Tic. Ltd. Şti.

Hayriye Cad. Cezayir Sok. No: 5/2 Beyoğlu-İstanbul

Her türlü yayın hakkı saklıdır / All rights reserved.

Yayınevinin ve yazarın yazılı izni olmaksızın elektronik mekanik,
fotokopi ve benzeri araçlarla ya da diğer kaydedici cihazlarla
kopyalanamaz, aktarılamaz ve çoğaltılamaz.

Makalelerin içeriği ile ilgili sorumluluklar yazarlara aittir.

Baskı-Cilt:

Kitabevi/Satış Mağazası

arkeopera

Yeniçarşı Cad. No: 66/A

34433, Galatasaray

Beyoğlu-İstanbul

Tel.: 0212 249 92 26

www.arkeolojisanat.com / info@arkeolojisanat.com





İÇİNDEKİLER

ÖNSÖZLER

“T.C. Kültür ve Turizm Bakanı **Prof. Dr. Numan KURTULMUŞ**’un Önsözü”

“Kocaeli Üniversitesi Rektörü **Prof. Dr. Saadettin HÜLAGÜ**’nün Önsözü”

“Polonya Cumhuriyeti Türkiye Büyükelçisi **Maciej LANG**’ın Önsözü”

“Marport Yönetim Kurulu Başkanı **Lucien ARKAS**’ın Önsözü”

“İstanbul’un İkinci Tarihi Yarımadası: Bathonea”
Milli Eğitim Bakanlığı Müsteşar Yrd. **Ahmet Emre BİLGİLİ**

Kazıya Başlarken	XIX
R. Haldun AYDINGÜN	
Nehir-Göl-Deniz Birleşiminde Bir Kazı Yeri (İlk Beş Yıllık Çalışma)	1
An Excavation Site at the Junction of River-Lake and Sea (Works of the First Five Years).....	13
Şengül G. AYDINGÜN	
Bathonea İsmi Üzerine Veriler ve Yorumlar	85
Scientific Data and Comments About the Name of Bathonea	93
Şengül G. AYDINGÜN	
Küçükçekmece Gölü Havzasının Jeomorfolojik Özellikleri	117
T. Ahmet ERTEK – Hakan KAYA	
Küçükçekmece Lagünü’nün Çevre Manyetizması ve Paleoklimsel Yorumu	125
Özlem MAKAROĞLU	
Geç Antik Çağ’da İstanbul’un Batısındaki Arazinin Tarihi Coğrafyası	135
Mustafa H. SAYAR	
Avcılar–Firuzköy Yarımadası 1. Derece Arkeolojik Sit Alanında Yapılan Jeofizik Araştırmalar.....	143
Ertan PEKŞEN–İsmail KAPANVURAL – Şerif BARIŞ	
Türker YAS – Hamdullah LİVAOĞLU	
Tunç Çağlarında Karadeniz-Marmara-Akdeniz Arasında Bir Aktarma Limanı: Küçükçekmece	153
Haldun AYDINGÜN	
Küçükçekmece Göl Havzası (Bathonea ?) Kazılarında Yapılan Jeofizik Araştırmalar	165
Ercan ERKUL – Harald STÜMPEL – Ertan PEKŞEN – Türker YAS -	
İsmail KAPANVURAL – Şerif BARIŞ	
Küçükçekmece Göl Havzası (Bathonea ?) Kazıları 2012-2015 Mimari Belgeleme/ Rölöve Çalışmaları.....	175
Asuman YARKIN YEŞİLİRMAK	

Küçükçekmece Gölü Sonar Tarama Çalışmaları	203
Hakan ÖNİZ	
Küçükçekmece Göl Havzası (Bathonea ?) Kazıları Büyük Sarnıç.....	217
Kerim ALTUĞ	
Küçükçekmece Göl Havzası (Bathonea ?) Kazıları Antik Çağ Su Temin Tünelleri	229
Ali Hakan EĞİLMEZ – Emre KURUÇAYIRLI – Metin ALBUKREK	
Gülşen KÜÇÜKALİ – Şengül G. AYDINGÜN	
Küçükçekmece Göl Havzası (Bathonea ?) Kazılarında Tespit Edilen Ahşap Bir Kapının Metal Aksanı ve Modellemesi	253
Ayberk ENEZ	
Küçükçekmece Göl Havzası (Bathonea ?) Kazıları Geç Antik Çağ Unguentariumları-2013	275
Dürdane KAYA	
Küçükçekmece Göl Havzası (Bathonea ?) Kazıları Geç Roma-Erken Bizans Dönemi Kandil Buluntuları	295
Ahmet ASLAN – Şengül G. AYDINGÜN - Ayberk ENEZ	
Küçükçekmece Göl Havzası (Bathonea ?) Kazılarında Ele Geçen Dipintolu LR2 ve Damgalı LR13 Amphoraları	313
Ülkü KARA	
Küçükçekmece Göl Havzası (Bathonea ?) Kazılarında Bulunan Amphora Tıparları	323
Dürdane KAYA – Ahmet ASLAN	
Bizans Dönemi Sırlı Seramikleri Hakkında Kısa Bir Değerlendirme	333
Gülsüm TÜRKMEN	
Ortaçağ'dan Bir Kurban Sahnesi	349
Şengül G. AYDINGÜN - Gülsüm TÜRKMEN	
Küçükçekmece Göl Havzası (Bathonea ?) Kazıları Geç Antik Dönem Cam Buluntuları.....	353
Şeniz ATİK – Merve ÖZKILIÇ	
Küçükçekmece Göl Havzası (Bathonea ?) Kazıları Osmanlı Lüleleri	379
Dürdane KAYA – Barış ÖZMEN	
Küçükçekmece Göl Havzası Kazılarında Bulunan Sikkeler ve Yerleşim Tarihine Katkıları	395
Oğuz TEKİN	
Küçükçekmece Gölü'nün Kuzeyinde Yer Alan Arkeolojik Sit Alanına İlişkin Floristik Gözlemler.....	403
Tamer ÖZCAN	
Küçükçekmece Göl Havzasında Tespit Edilen Kelebek Türleri.....	417
Bülent ŞEKER	

Küçükçekmece Göl Havzası (Bathonea ?) Kazıları Arkeozoolojik Analizleri	423
Vedat ONAR - Özlem SARITAŞ	
İstanbul'un İlk "Ören Yeri-Kent Parkı"; Bathonea ? Projesi	431
Asuman YARKIN YEŞİLİRMAK	
Bathynias - About Identification and Localisation of the Ancient River	443
Olga WEGLARZ	
Concerning The Identification Of The Site Excavated On The Küçükçekmece Lake (Turkey) - A Study Of Greek And Latin Written Sources About The Ancient Settlement Of Melantias	455
Olga WEGLARZ	
Relics of St. Mammes In Langres And The Byzantine Empire. Side Remarks From The Project Sambul/Constantinople Kucukcekmece-The Destination Port Of The Way From The Varangians To The Greeks, A Centre Of "Byzantinization" Of The Rus' Community	463
Tomasz PELECH	
Cult Centers of St Mamas in Constantine Porphyrogenitus' Works Side Remarks from the Project: <i>İstanbul/Constantinople - Küçükçekmece - The Destination Port of the Way from the Varangians to the Greeks, a Centre of "Byzantinization" of the Rus' Community</i>	469
Konrad SZYMAŃSKI	
Project: "Constantinople/Istanbul- Küçükçekmece The Destination Port of the Way from the Varangians to the Greeks, a centre of 'Byzantinization' of the Rus' Community" - Aims, Sources And Objectives Constantinople / İstanbul-Küçükçekmece Varangianlar'ın Yolu Türkiye- Polonya Ortak Projesi (Hedefler, Kaynaklar ve Amaçlar)	485
Błażej STANISŁAWSKI	
Harita ve Arşivlere Göre Küçükçekmece Gölü'nün Jeostratejik Konumu Ve Tarih Boyunca Kent Planlamasında ki Önemi (Regio – XIV ?)	505
Oğuz CEBECİ	
ÖZETLER	543
HAVA FOTOĞRAFLARI (Murat ÖZTÜRK)	557
TEŞEKKÜR	569



KÜÇÜKÇEKMECE GÖL HAVZASI (BATHONEA ?) KAZILARI ARKEOZOOLJİK ANALİZLERİ

Vedat ONAR – Özlem SARITAŞ*

Küçükçekmece Göl Havzası (Bathonea) kazılarında¹ 2011 ve 2013 yılları arasında ortaya çıkarılmış hayvan kemiği arkeozoolojik çalışmaları, kazının stratigrafik tabakalanması göz önüne alınarak Erken (Geç Roma-Erken Bizans) ve Geç (Orta-Geç Bizans) olmak üzere iki dönem halinde gruplandırılmıştır. Arkeozoolojik analizler sonucunda tanımlanmış toplam element sayısı 1472 (NISP=1472) olup iki dönemin karşılaştırılması yapıldığında, hayvan kemik kalıntılarının büyük çoğunluğunun Geç döneme (Orta ve Geç Bizans) ait olduğu anlaşılmaktadır (**Grafik 1**). Memeli hayvanların boyutları karşılaştırıldığında, orta boyutlu hayvan gruplarının (koyun-keçi, domuz) %79 yoğunlukta olduğu ve büyük boyutlu memeli hayvanların (sığır, at, eşek) ise %16,3 oranında olduğu görülmüştür. Daha Geç dönem evresi olan Orta ve Geç Bizans dönemlerinde bu durum değişmektedir. Büyük boyutlu memeli hayvanların tüketiminde (sığır, at, eşek) artış (%48) olmakla birlikte, orta boyutlu memeli hayvan grubunda (koyun-keçi, domuz) azalma (%49) olduğu belirgin olarak izlenmektedir (**Grafik 2**). Anadolu'daki diğer Bizans dönemi yerleşmelerinin besin ekonomisine paralel olarak geniş taksonomik hayvan çeşitliliği, Küçükçekmece Göl Havzası (Bathonea) kazılarının arkeozoolojik analizler sonuçlarında da görülebilmektedir. Genel olarak memeli hayvan grupları, yoğun olarak iki dönem içerisinde de tüketilmiş olup başlıcaları; evcil sığır, evcil koyun-keçi, evcil domuz ve az sayıda evcil at ve eşek türleri olarak öne çıkmaktadır. Köpek (*Canidae sp.*) kalıntılarında her iki dönem içerisinde kedi (*Felidae sp.*) kalıntılarında ise sadece Orta ve Geç Bizans dönemi içerisinde rastlanmıştır. Her iki dönemde de görüldüğü gibi, en fazla evcil sığır kalıntıları tespit edilmiş olup, bunu evcil koyun-keçi ve domuz izlemektedir (**Grafik 3**). Küçükçekmece Göl Havzası (Bathonea) kazılarında Erken ve Geç dönemlere tarihlenen tabakalarda bulunan tüm hayvanların taksonomik dağılım listesi ayrıntılı olarak **Tablo 1**'de; tanımlanabilen türlerin sayısı (NISP-Number of identified specimens) ve tanımlanabilen elementlerin minimum sayısı (MNE-Minimum number of identified element) esas alınarak gösterilmiştir. Hayvanların en küçük birey sayısı (MNI-Minimum number of individuals) **Tablo 2**'de belirtilmiştir. Kasaplık izlerine daha çok sığır kemikleri üzerinde rastlanmıştır, bu oran %5,77 olarak, tüm Bizans dönemi içerisinde görülmektedir (**Res. 1-2**). Sadece 7 sığır kemiği üzerinde ise yanık izlerine rastlanmıştır. Arkeozoolojik analizlerde, bir adet işlenmiş sığır kaburga kemiği tespit edilmiştir (**Res. 3**). Çalışmada, yedi farklı kuş türüne rastlanmıştır (**Grafik 4**). Bunlar; yeşilbaş ördek (*Anas platyrhynchos*), kaz (*Anser sp.*), tavuk (*Gallus gallus domesticus*), güvercin (*Columba sp.*), lark tipi kuş (*Alaudidae*), kuğu (*Cygnus sp.*) (**Res. 4**), ve hindi (*Meleagris gallopavo*) türleridir. Küçükçekmece Göl Havzası (Bathonea) kazılarında Bizans dönemi içerisinde en çok tüketilmiş olan kuş türleri; tavuk (%45,9) ve ördek (%10,8) olarak karşımıza çıkmak-

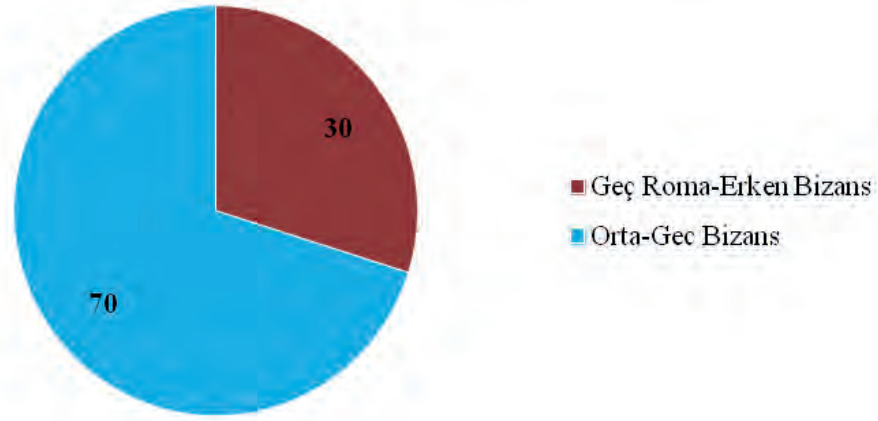
* Prof. Dr., İstanbul Üniversitesi, Osteoarkeoloji Uygulama ve Araştırma Merkezi ve Veterinerlik Fakültesi, Anatomi Anabilim Dalı, vedatonar@gmail.com

Arş. Gör., Hitit Üniversitesi, Fen Edebiyat Fakültesi, Arkeoloji Anabilim Dalı, ozlemsaritas@gmail.com

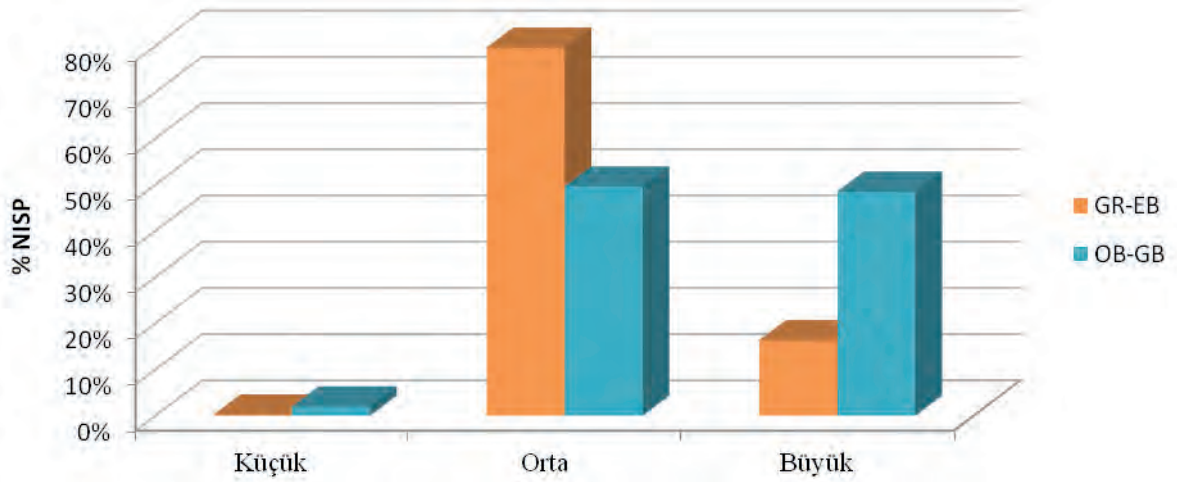
¹ Bizlere vermiş oldukları destekten dolayı başta kazı başkanı Sayın Doç. Dr. Şengül Aydınğün ve kazı evi koordinatörü Sayın Haldun Aydınğün olmak üzere kazı ekibinde yer alan tüm değerli bilim insanları ve öğrencilere teşekkürü bir borç biliriz.

tadır. Ayrıca, alanda üç adet kuğu kemik kalıntısına rastlanmış olması, bu durumun paleoekolojik olarak yerleşmenin söz konusu dönemde göle yakın olduğunu kanıtlayan bir diğer unsur olarak değerlendirilmektedir. Az sayıda olmasına rağmen, besin ekonomisi içerisinde tespit edilmiş yabani kuş (güvercin, lark tipi kuş, kuğu) türlerinin varlığı da bu türlerin avcılığının Bizans dönemi içerisinde devam ettiğini göstermektedir. Sonuç olarak, tüm bu veriler göz önüne alındığında Küçükçekmece Göl Havzası (Bathonea) kazılarında Erken ve Geç dönem tabakalarında bulunmuş hayvan kemikleri; tüketim artığı malzeme grubunu oluşturmaktadır. Anadolu'da bulunan diğer Bizans dönemi merkezleri ile paralellik gösteren zengin besin ekonomisi çeşitliliği, burada da görülmektedir. Bununla birlikte yaş analiz sonuçları özellikle sığır, koyun ve keçilerin oldukça yaşlı dönemde kesilmiş olduğunu göstermektedir. Söz konusu bu durum besin ekonomisinin et ağırlıklı olmasının yanı sıra süt, yün ve deri üretimi gibi ikincil üretim kaynağına da dayandığının açık bir kanıtıdır. Kasaplık izleri yoğunlukla sığır kemikleri üzerinde görülmüştür. Yumuşakça kalıntıları üzerinde ise henüz analiz yapılmamış olup incelemeler devam etmektedir.

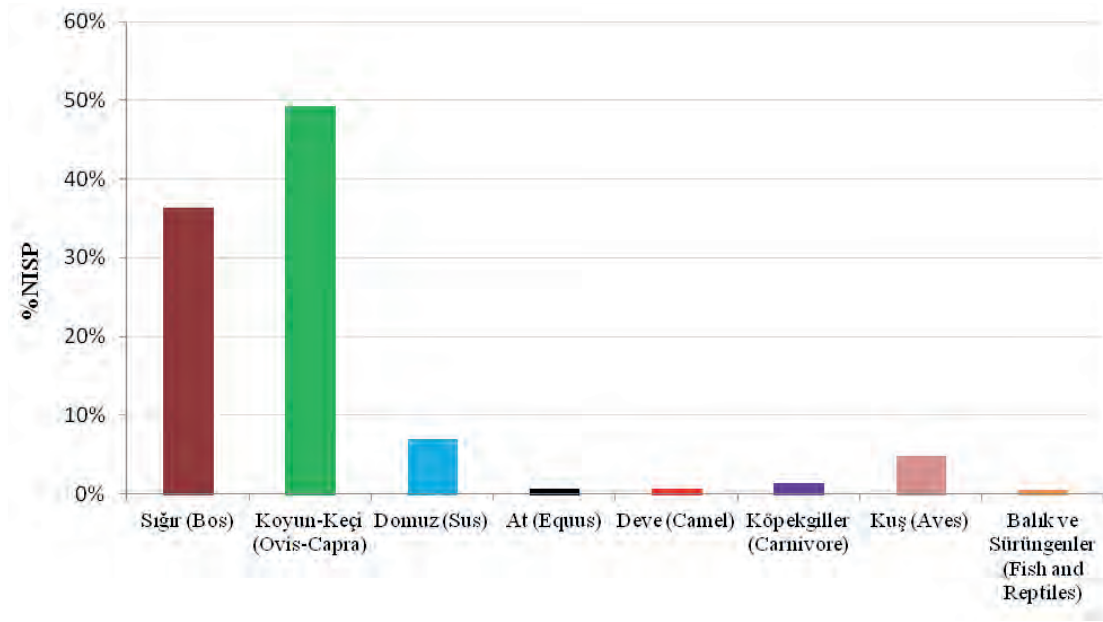
Hayvan Kemiklerinin Dönemsel Dağılımı (% NISP)



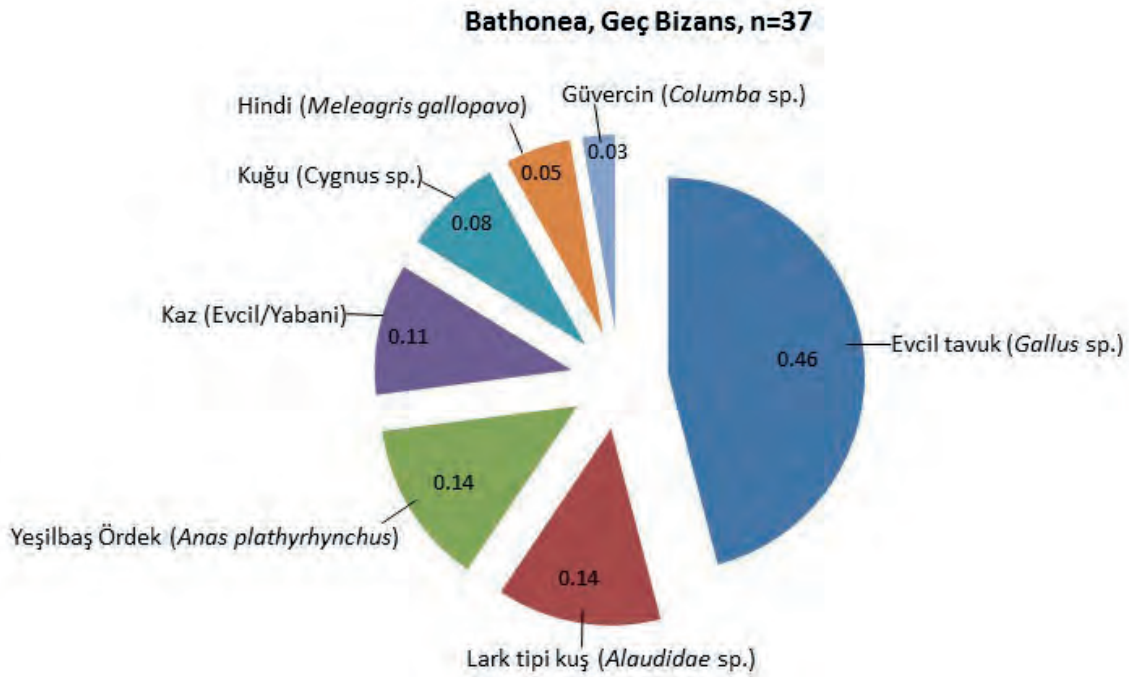
Grafik 1: Küçükçekmece Göl Havzası (Bathonea) kazıları Erken ve Geç dönem hayvan kemiklerinin yüzdelik dağılımı.



Grafik 2: Küçükçekmece Göl Havzası (Bathonea) kazıları Erken ve Geç dönem küçük, orta ve büyük boyutlu memeli hayvan gruplarının yüzdelik dağılımı (GR-EB: Geç Roma-Erken Bizans; OB-GB: Orta Bizans-Geç Bizans).



Grafik 3: Küçükçekmece Göl Havzası (Bathonea) kazıları Bizans dönemi hayvan türlerinin dağılımı.



Grafik 4: Küçükçekmece Göl Havzası (Bathonea) kazıları kanatlı hayvan türlerinin dağılımı.

KÜÇÜKÇEKMECE GÖL HAVZASI (BATHONEA ?) KAZILARI ARKEOZOLOJİK ANALİZLERİ

Common name	Latin Name	GR-EB			OB-GB			Toplam		
		NISP	NISP%	MNE	NISP	NISP%	MNE	NISP	NISP%	MNE
UNGULATES										
Evcil Sığır (Domestic Cattle)	<i>Bos taurus</i>	64	14,55	35	467	45,25	160	531	36,32	197
Evcil Keçi (Domestic Goat)	<i>Capra hircus</i>	10	2,27	9	53	5,14	38	63	4,31	47
Evcil Koyun (Domestic Sheep)	<i>Ovis aries</i>	283	64,32	149	220	21,32	114	503	33,86	228
Koyun/Keçi (Sheep/Goat)	<i>Ovis aries/Capra hircus</i>	39	8,86	20	126	12,21	42	165	11,22	61
Evcil domuz (Domestic Boar)	<i>Sus scrofa</i>	16	3,64	11	86	8,33	45	102	6,91	60
Evcil eşek (Domestic Donkey)	<i>Equus asinus</i>				1	0,10		1	0,07	1
Evcil eşek (Domestic Donkey)	<i>Equus caballus</i>	4	0,91	3	5	0,48	5	9	0,62	8
Evcil eşek (Domestic Donkey)	Camelidae spp.				1	0,10	1	1	0,07	1
CARNIVORA										
Evcil Köpek (Domestic Dog)	Canidae sp.	1	0,23	1	8	0,78	5	9	0,62	6
Evcil Kedi (Domestic Cat)	Felidae spp.				11	1,07	10	11	0,75	10
KUŞ										
Yeşilbaş ördek (Mallard)	<i>Anas platyrhynchos</i>	3	0,68	3	2	0,19	2	5	0,34	5
Kaz türleri (Goose sp.)	<i>Anser sp</i>	1	0,23	1	4	0,39	3	5	0,34	4
Evcil tavuk (Chicken)	<i>Gallus gallus domesticus</i>	12	2,73	8	17	1,65	9	29	1,98	17
Güvercin (Pigeon)	<i>Columba sp.</i>				1	0,10	1	1	0,07	1
Lark tipi kuş (Birds of the Lark type)	Alaudidae sp.				7	0,68	5	7	0,48	5
Kuşu (Swan)	<i>Cygnus sp.</i>	1	0,23	1	2	0,19	2	3	0,21	3
Hindi (Turkey)	<i>Meleagris gallopavo</i>				2	0,19	2	2	0,14	2
Kuş (Bird) (tanımlanamayan)	<i>Aves sp. und.</i>	6	1,36	3	12	1,16	11	18	1,23	14
BALIK VE SÜRÜNGEN										
Ton balığı (Tuna Fish)	<i>Thunnus thynnus</i>				2	0,19	2	2	0,14	2
Yengeç (Crab)	Crustaceae sp.				5	0,48		5	0,34	
Kara kaplumbağa (Tortoise sp.)	Testudinidae sp.	34*			*23			*57		
MICROFAUNA										
Fare (Mice)	<i>Mus sp.</i>				*21			*21		
Total		440	100%	244	1032	100%	457	1472	100%	672

Tablo 1: Küçükçekmece Göl Havzası (Bathonea) kazıları Erken ve Geç dönemlerinde bulunan tüm hayvan türlerinin taksonomik dağılımı (GR-EB: Geç Roma-Erken Bizans; OB-GB: Orta Bizans-Geç Bizans)

Vedat ONAR – Özlem SARITAŞ

Genel Ad	Latince Ad	Bizans MNI
UNGULATA		
Evcil Sığır (Domestic cattle)	<i>Bos taurus</i>	19
Evcil Keçi (Domestic goat)	<i>Capra hircus</i>	7
Evcil Koyun (Domestic sheep)	<i>Ovis aries</i>	28
Koyun-Keçi (Ovis/Capra)	<i>Ovis aries/Capra hircus</i>	8
Evcil Domuz (Domestic boar)	<i>Sus scrofa</i>	8
Evcil Eşek (Domestic donkey)	<i>Equus asinus</i>	1
Evcil At (Domestic horse)	<i>Equus caballus</i>	4
CARNIVORA		
Evcil Köpek (Domestic dog)	<i>Canidae sp.</i>	3
Evcil Kedi (Domestic cat)	<i>Felidae spp.</i>	1
KUŞLAR		
Ördek (Mallard)	<i>Anas platyrhynchos</i>	2
Kaz (Goose)	<i>Anser sp(wild/dom)</i>	3
Lark Tipi (Bird of the Lark type)	<i>Alaudidae</i>	1
Kuş (Birds)	<i>Aves</i>	5
Güvercin (Pigeon)	<i>Columba sp</i>	1
Kuşu (Swan)	<i>Cygnus sp.</i>	2
Tavuk (Chicken)	<i>Gallus gallus domesticus</i>	4
Hindi (Turkey)	<i>Meleagris gallopavo</i>	1
MIKROFAUNA		
Fare (Mice)	<i>Mus sp.</i>	1

Tablo 2: Küçükçekmece Göl Havzası (Bathonea) kazıları Bizans dönemi hayvanlarının en küçük birey sayısı (MNI).



Res. 1: Sığır mandibula ve büyük memeli hayvanlara ait uzun kemikler üzerindeki kasaplık kesim izleri.



Res. 2: Sığır mandibula ve büyük memeli hayvanlara ait uzun kemikler üzerindeki kasaplık kesim izleri.



Res. 3: Sığira ait işlenmiş kaburga kemiği.



Res. 4: Kuğuya ait ulna kemiği.